



---

**INFORME DEL  
OBSERVATORIO DE  
SITUACIÓN ECONÓMICA DE  
LA PYME**

**13 de Octubre de 2009**

---

**ÍNDICE:**

<b>Introducción</b>	<b>2</b>
<b>Principales resultados del Observatorio</b>	<b>3</b>
<b>Cartera de Pedidos:</b>	<b>5</b>
<b>Nivel de Existencias:</b>	<b>6</b>
<b>Actividad: Producción y Ventas:</b>	<b>7</b>
<b>Factores que limitan la actividad de las Pymes:</b>	<b>8</b>
<b>Empleo:</b>	<b>9</b>
<b>Costes laborales y costes de las materias primas – bienes intermedios.</b>	<b>10</b>
<b>Situación financiera y acceso al crédito.</b>	<b>11</b>
<b>Precios de Venta.</b>	<b>12</b>
<b>Metodología de Trabajo</b>	<b>13</b>

## **Introducción:**

CEPYME considera que los recientes acontecimientos económicos y su repercusión sobre la actividad real exigen llevar a cabo una reflexión acerca de la actual posición de la economía española.

Para ello, en CEPYME se constituyó el pasado mes de abril el “Observatorio de Situación Económica de las Pymes” integrado por representantes y expertos de las Organizaciones Miembro más representativas, cubriendo la totalidad de los principales sectores económicos.

La representatividad de la muestra es ciertamente significativa puesto que en la estructura empresarial de la economía española el 99,87% del total de empresas son Pymes. Asimismo, más de dos tercios del total del Valor Añadido que se genera en el conjunto de la economía, y aproximadamente un 80,0% del total del empleo, está sustentado por la actividad de las Pymes.

El Observatorio llevará a cabo una revisión de la situación actual de los principales sectores de actividad, dando prioridad al análisis de las expectativas y de las sensibilidades empresariales. Estas exposiciones permiten realizar una adecuada evaluación de la reciente coyuntura y posibilitan la detección de posibles cambios en el ciclo económico, así como la elaboración de recomendaciones, propuestas y medidas de actuación para las Pymes.

De esta forma, será posible establecer, por parte de CEPYME, una estrategia integrada que favorecerá los contactos bilaterales que se produzcan con los Poderes Públicos, así como aquellos otros que sean encauzados dentro del ámbito del Diálogo Social.

### **Principales Resultados del Observatorio:**

La situación económica y financiera de las Pymes durante el tercer trimestre del año no ha registrado cambios significativos con respecto al primer semestre de 2009. En este sentido, se mantiene una elevada proporción de Pymes que valoran la actual situación de la actividad como negativa, si bien en la mayor parte de los sectores durante el periodo julio - septiembre las caídas experimentadas en la producción y las ventas son de menor cuantía que las acaecidas anteriormente.

No obstante, pese a esta cierta estabilidad de la situación económico - financiera de las Pymes en el tercer trimestre, las valoraciones de los sectores sobre la situación de la producción y las ventas para el último periodo de 2009 y comienzos de 2010 reflejan un cierto empeoramiento, ya que éstas se están viendo condicionadas negativamente por la evolución reciente del consumo de los hogares y de la inversión empresarial.

La extensión de este proceso está afectando a la mayor parte de los sectores de actividad donde los ratios de [pedidos / inventarios] e [inventarios / ventas], no experimentan variaciones significativas, reforzándose las perspectivas que apuntan a una intensa contracción de la actividad empresarial en los próximos meses.

Los principales factores que han limitado la actividad económica de las Pymes son los siguientes: la debilidad de la demanda, las dificultades de la situación financiera de estas empresas, la presión de la competencia, el incremento de la morosidad y el aumento de los impagados, la falta de materias primas y productos intermedios así como otros aspectos regulatorios que afectan a los distintos sectores de actividad.

Dentro de los recursos principales de financiación de las empresas se sigue apuntando a la restricción del crédito bancario como principal factor que está determinando las dificultades de acceso a la financiación de las Pymes. Asimismo, aumenta el número de respuestas que determinan un encarecimiento significativo de las condiciones financieras aplicadas a las Pymes, registrándose, de igual forma, un elevado número de casos en los que ni las garantías complementarias aportadas son suficientes para poder tener acceso al volumen de financiación demandado.

### **Principales Resultados del Observatorio:**

Por su parte, la situación esperada del empleo para los próximos meses mantiene un registro más negativo, dado el mayor número de respuestas que verifican una menor utilización del factor trabajo. Este hecho sería un indicativo de continuidad del ajuste por el lado de la oferta que llevaría, dadas las características específicas de las Py-mes implicadas, a la correlativa desaparición de un mayor número de estas empresas en los próximos meses.

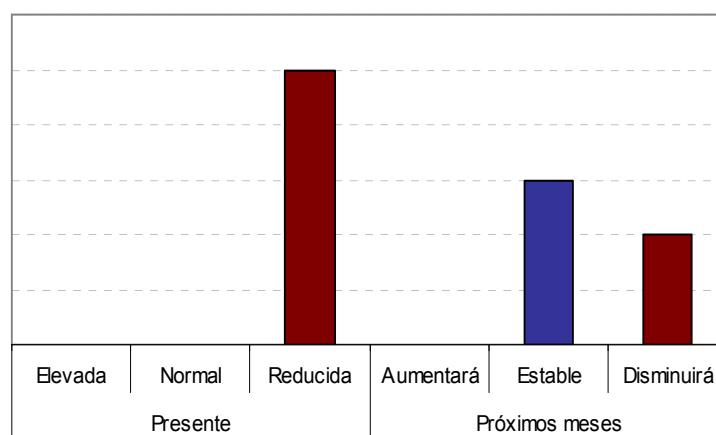
### Cartera de Pedidos:

La situación económica de las Pymes sigue estando afectada, en el tercer trimestre, por una elevada incertidumbre y por un contexto en el que la actividad de los mercados nacionales mantiene un pulso débil acorde con la atonía de la demanda. Si bien durante el segundo trimestre de este año se experimentó una mejoría con respecto los mínimos alcanzados a comienzos de año, la valoración sobre la cartera de pedidos de este último periodo continúa siendo aún negativa en la mayor parte de los sectores.

Las valoraciones sobre la evolución de este indicador para los próximos meses reflejan una cierta estabilidad, condicionadas en gran medida por la expectativa de recuperación de los pedidos procedentes del exterior. No obstante, un porcentaje importante de empresas mantienen una valoración negativa, manteniéndose con cierta intensidad el ajuste de la cartera de pedidos a las variaciones que experimentará el consumo de los hogares y el gasto en la formación bruta de capital.

De esta forma, las decisiones empresariales que determinan la idoneidad de la capacidad productiva instalada, y que son las principales condicionantes de los futuros niveles de producción y empleo, continúan viéndose afectadas en gran medida por los descensos acumulados de esta variable desde el pasado año.

**Gráfico I. Situación presente y evolución esperada de la cartera de pedidos:**



Fuente: Observatorio de CEPYME

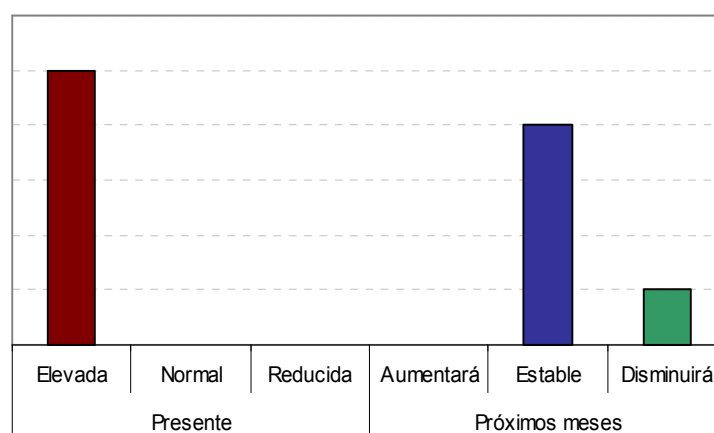
### Nivel de Existencias:

Durante el tercer trimestre del año, se mantiene la percepción por parte de las Pymes de que continuará el proceso de acumulación de stock de existencias o productos finalizados. El elevado volumen de existencias que registran estas empresas en el momento actual responde, en gran medida, al escaso dinamismo de la demanda mientras que, por su parte, la concatenación de un periodo prolongado de ajuste de la oferta está determinando con menor intensidad la variación positiva de este stock de productos acabados.

En relación con los ratios de [pedidos / inventarios] e [inventarios / ventas], éstos no experimentan en el último periodo variaciones significativas, por lo que se refuerza la hipótesis principal de mantenimiento de las previsiones de contracción de la actividad en el periodo reciente.

Las valoraciones sobre la evolución esperada de este componente para los próximos meses apuntan a la continuidad de esta tendencia en los inventarios, si bien es previsible que se produzca un cierto proceso de disminución de los mismos conforme se atiendan compromisos futuros de la demanda, dada la baja utilización de la capacidad productiva instalada por las Pymes en este periodo.

**Gráfico II. Valoración sobre la situación presente y evolución esperada de las existencias:**



Fuente: Observatorio de CEPYME

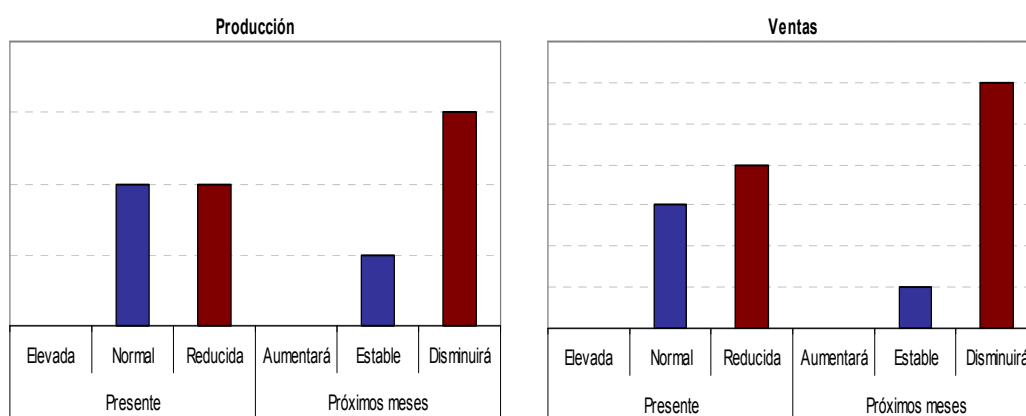
### Actividad: Producción y Ventas

Las Pymes valoran la situación presente de la actividad negativamente, si bien en la mayor parte de los sectores durante el tercer trimestre del año las caídas experimentadas en la producción y las ventas son de menor cuantía que las acaecidas durante el primer semestre del año.

Esta situación se refleja en mayor medida en sectores intensivos en capital y en aquéllos que están más expuestos a la competencia de los mercados internacionales, debido a la recuperación de este tipo de mercados, así como a una mayor repercusión de los planes de estímulo económico que se han implementado durante la primera parte del año.

Por último, destaca la no continuidad de este proceso a lo largo del próximo periodo tal y como se refleja en el Gráfico III. Las Pymes esperan que la evolución de la producción y las ventas en los próximos meses refleje un mayor deterioro. En este sentido, junto a la menor previsión de la demanda para los próximos meses se acentúan los problemas financieros y de liquidez para este tipo de empresas derivados de las dificultades de acceso a la financiación procedente de las entidades de crédito así como del aumento de la morosidad.

**Gráfico III. Situación presente y evolución esperada de la producción y las ventas:**



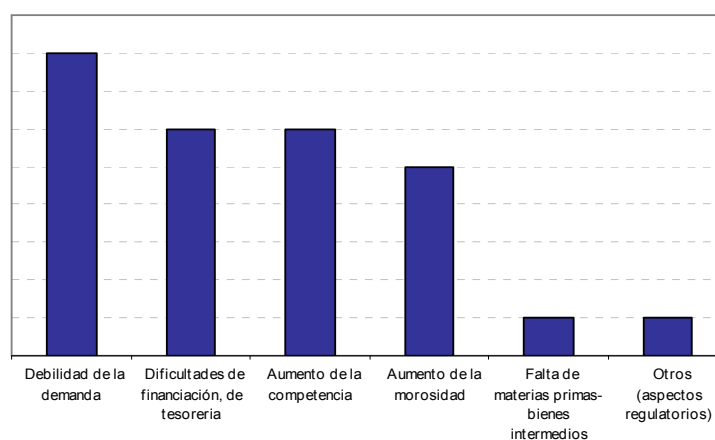
Fuente: Observatorio de CEPYME

### Factores que limitan la actividad de las Pymes:

Se destacan durante el último trimestre como los principales factores que han limitado la actividad económica de las Pymes los siguientes: la debilidad de la demanda, las dificultades de la situación financiera de estas empresas, la presión de la competencia, el incremento de la morosidad y el aumento de los impagados, la falta de materias primas y productos intermedios así como otros aspectos regulatorios que afectan a los distintos sectores de actividad.

Con respecto a los resultados del informe anterior, se percibe un empeoramiento de la situación económica general y en particular de la procedente del gasto de los agentes, como el factor que condiciona en mayor medida la actividad de las Pymes. En este sentido, el proceso de menor contracción de la demanda que caracterizaba el comportamiento de los hogares y de las empresas durante el trimestre anterior se está atenuando. Asimismo, la situación financiera de las empresas está limitando la expansión de la actividad productiva y comercial, de tal forma que se están registrando problemas adicionales en cuanto al acopio de las materias primas y bienes intermedios necesarios para atender la demanda se refiere. Por último, se resalta la presión de la competencia como factor limitativo, en particular por la aparición de ciertas actividades que operan bajo condiciones de competencia desleal o de forma irregular o informal.

**Gráfico IV. Factores que han limitado o impedido la actividad de las Pymes:**



Fuente: Observatorio de CEPYME

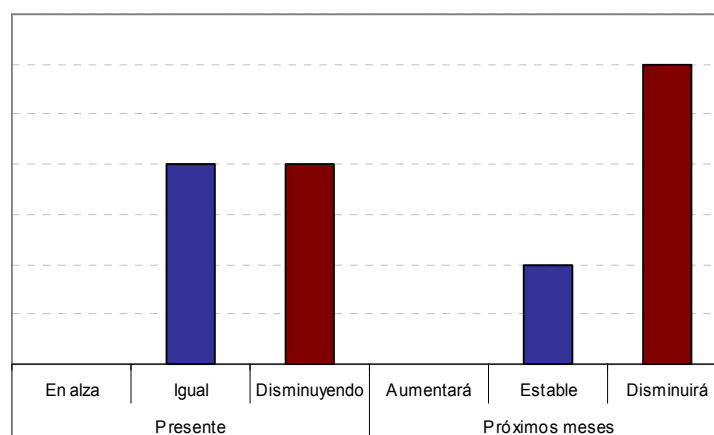
## Empleo:

Se observa durante el tercer trimestre del año, como el empleo en las Pymes ha experimentado un proceso de menor deterioro. Detrás de este comportamiento se encuentra, el prolongado y profundo proceso de ajuste que se ha experimentado en el último año, las condiciones estacionales de evolución de esta variable, la repercusión que sobre la actividad de ciertos sectores han tenido las medidas de estímulo de la actividad, así como el esfuerzo por mantener una estructura mínima de la actividad acorde con el tamaño medio reducido de las Pymes.

De esta forma, la situación presente del empleo en las Pymes, dentro de un contexto aún negativo, muestra una cierta estabilidad, tal y como se presenta en el Gráfico V. En este sentido, se ha reducido el número de actividades que reducen el volumen de la ocupación en sus actividades y en cambio ha aumentado aquéllas que plantean mantener sin variación la demanda del factor trabajo.

Ahora bien, la situación esperada del empleo para los próximos meses presenta un registro más negativo, dado el mayor número de respuestas que verifican una menor utilización del factor trabajo. Este hecho sería un indicativo de continuidad del ajuste por el lado de la oferta, es decir, dadas las características específicas de las Pymes implicadas, del proceso correlativo de desaparición de este tipo de empresas.

**Gráfico V. Situación presente y evolución esperada del empleo:**



Fuente: Observatorio de CEPYME

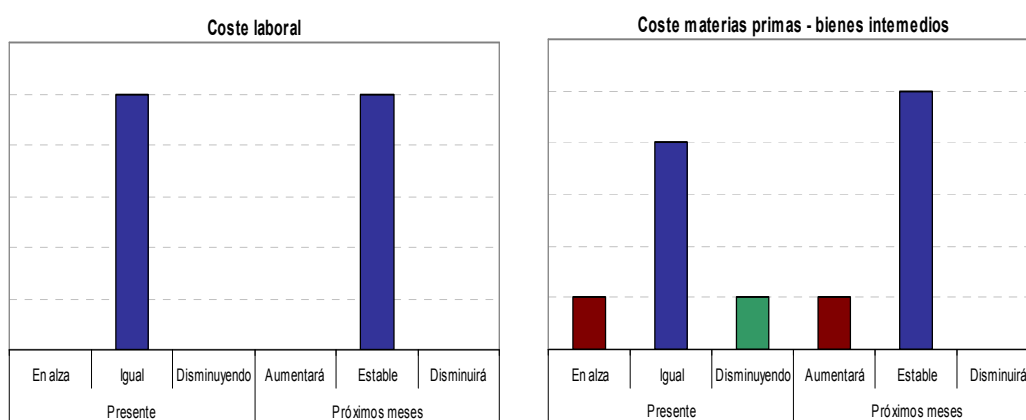
### Costes laborales y costes de las materias primas-bienes intermedios:

A diferencia del periodo anterior, durante el tercer trimestre no se ha producido una variación significativa del coste laboral en las Pymes. En este sentido durante el primer semestre del año se produjo un aumento del número de respuestas que apuntaban a un crecimiento de los costes salariales, situación que estaría vinculada a la presión salarial existente a comienzos de ejercicio derivada de los distintos procesos de negociación colectiva.

Por su parte, el coste de las materias primas y bienes intermedios no ha experimentado para las Pymes variaciones significativas durante este periodo, tal y como se refleja en el Gráfico VI. No obstante, se ha de destacar por un lado la elevada dispersión de las valoraciones de este indicador y por otro, la previsión de estabilidad de este tipo de costes durante los próximos meses. En relación a la elevada dispersión de las respuestas se resalta las dificultades con las que las Pymes están manteniendo sus relaciones comerciales con los proveedores.

En relación con la previsión de estabilidad de los costes en los próximos meses, se ha de señalar que en el contexto actual las rigideces a la baja de los costes obstaculizan el proceso de ajuste, lastrando en mayor medida la actividad de las Pymes.

**Gráfico VI. Situación presente y evolución esperada del coste laboral y otros costes empresariales:**



Fuente: Observatorio de CEPYME

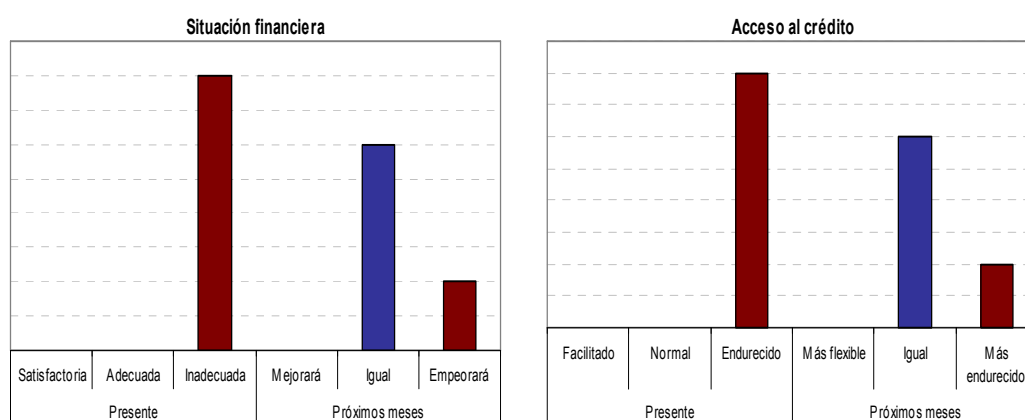
### Situación financiera y acceso al crédito:

Se mantiene, durante el tercer trimestre del año un elevado número de respuestas que valoran la situación financiera actual como inadecuada para la actividad de las Pymes. Este indicador se mantiene sin variación desde comienzos de 2008, pese a que la situación en los mercados monetarios y financieros internacionales presentan señales precisas de estabilización y pese a la introducción de un importante volumen de recursos por parte del Sector Público para aliviar las tensiones financieras, tanto para las entidades de crédito como para las sociedades no financieras.

Dentro de los recursos principales de financiación de las empresas se sigue apuntando a la restricción del crédito bancario como principal factor que está causando las dificultades de acceso a la financiación de las Pymes. Asimismo, aumenta el número de respuestas que determinan un encarecimiento significativo de las condiciones financieras aplicadas a las Pymes, registrándose un elevado número de casos en los que ni las garantías complementarias aportadas son suficientes para poder tener acceso al volumen de financiación demandado.

Por último, se ha de destacar que la situación financiera y de acceso al crédito esperada durante los próximos meses se mantiene en los mismos registros.

**Gráfico VII. Evaluación sobre la situación financiera y el acceso al crédito de las Pymes:**



Fuente: Observatorio de CEPYME

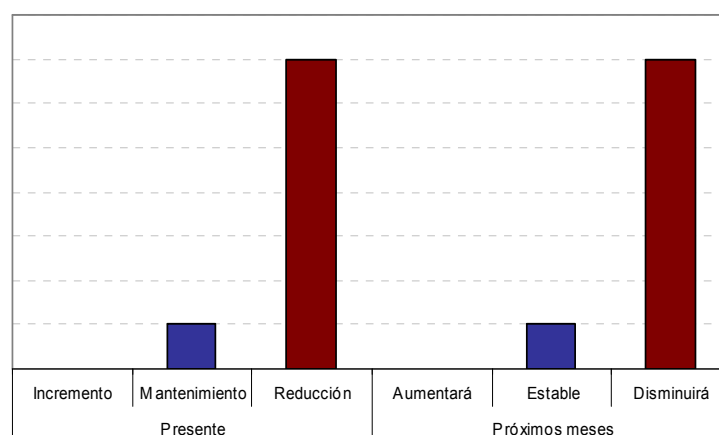
### Precios de Venta:

La valoración sobre los precios de venta obtenida a partir de las respuestas del Observatorio se encuadra bajo el contexto de la actividad que se ha descrito en los apartados anteriores, donde la debilidad de la demanda, así como el mantenimiento generalizado de los costes empresariales condicionan negativamente a la evolución de los márgenes y, por tanto, a la rentabilidad de las Pymes.

Adicionalmente, el proceso de ajuste de oferta existente en ciertos sectores de actividad está afectando a las decisiones empresariales sobre los precios. Se mantiene desde mediados del pasado año con cierta intensidad un proceso de disminución de los precios de venta en numerosos sectores, que responde en estos momentos al menor dinamismo de la demanda.

El margen de maniobra de este comportamiento tendría que reducirse en los próximos meses dado el ajuste ya realizado. No obstante, tal y como se pone de manifiesto en el Gráfico VIII, se percibe una cierta continuidad en este proceso de disminución de precios lo que explicaría igualmente el registro de unas peores perspectivas sobre la evolución de la demanda.

**Gráfico VIII. Situación presente y evolución esperada de los precios:**



Fuente: Observatorio de CEPYME

### **Metodología de trabajo:**

A continuación se presenta el método de trabajo del Observatorio con el fin de proporcionar información adicional sobre los resultados del Informe de Situación Económica de la Pyme.

Objetivos del Observatorio.

- Analizar la situación empresarial de la Pymes.
- Analizar los diferentes escenarios que puedan producirse en el corto plazo.
- Elaborar y revisar propuestas y medidas que mejoren la capacidad competitiva de las Pymes.

Medios utilizados.

- Reunión mensual de expertos y representantes de las Organizaciones Sectoriales Miembro.
- Se realizará un informe de contenido valorativo a partir de las conclusiones del Observatorio, que proporcionará una aproximación a la coyuntura del sector desde distintos indicadores de opinión.

Tras las reuniones mantenidas por el los miembros del Observatorio se lleva a cabo un resumen de las exposiciones de cada sector para a continuación trasladar el contenido de las mismas a un conjunto de variables (producción, cifra de negocio, empleo, cartera de pedidos,...) que se acotan por una valoración de tipo cualitativo.

Ejemplo: El nivel actual de existencias en el sector de actividad es:

a) Elevado; b) Adecuado; c) Insuficiente

### **Metodología de trabajo:**

Las variables de interés para el análisis de la actividad empresarial de las Pymes son las siguientes:

- Cartera de Pedidos; Nivel de demanda;
- Nivel de existencias (materias primas, bienes intermedios);
- Nivel de existencias (productos finales);
- Producción; Ventas;
- Precios de venta;
- Empleo;
- Coste salarial;
- Coste de materias primas-bienes intermedios;
- Posición financiera y facilidad para el acceso al crédito.

Las respuestas son validadas por cada uno de los componentes del Observatorio añadiendo, matizando o eliminando cualquier información incluida en el informe para que ésta pueda alcanzar una mayor representatividad de la actualidad de su sector.

Relación de los Sectores de actividad participantes en el Observatorio:

- Sector de la Industria de la Fabricación de Productos Alimenticios.
- Sector de la Construcción.
- Sector del Transporte.
- Sector del Comercio al por menor.
- Sector de la Hostelería y Restauración.
- Sector de la Intermediación Financiera.
- Sector de las Oficinas de Farmacia.
- Sector de la Perfumería y Cosmética
- Sector de Otras Actividades Empresariales, servicio para las empresas.